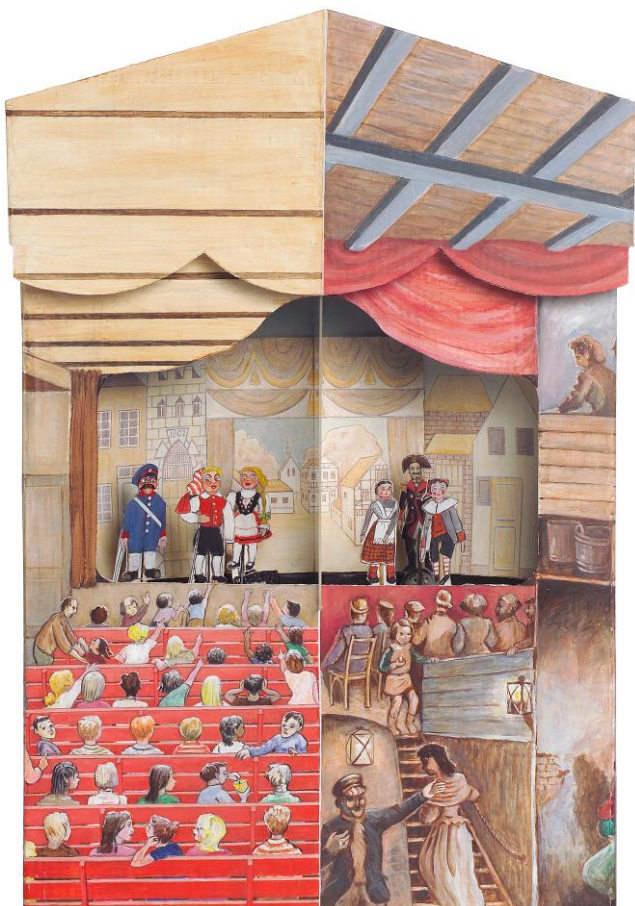


Hänneschen, vroeger en nu



De traditie van het *Keulse Hänneschen-theater* is begonnen bij de in 1772 geboren *Johann Winters*, die eerst kleermaker en huisschilder was voor hij poppenspeler werd. Hij modelleerde zijn figuren naar de witte-kool verbouwende boerenfamilie *Knoll*.

Hoofdpersoon is deugnet *Hänneschen*. Zijn grootvader (Besteva) is de arme *Nicolas*: een goedgehumeurde en praatgrage drinker. Zijn bitse vrouw *Mariezebell* (Bestemo) is een kaartlegster en koffiedikkijkster. Hun buurman *Tünnes* is een domme goedzak, die wordt geplaagd om zijn enorme reukorgaan. De dochter van *Tünnes* heet *Bärbelchen*, aan haar heeft Hänneschen zijn hart verpand.

Een ‘Lumpengesellschaft’ in Keulen en Knollendorf

Tünnes is de aanvoerder van het *Lumpengesellschaft*, een van hen is de schele en stotterende bultenaar *Manes*. Bij de ‘P’ spatten speeksel en etensresten uit zijn mond. Ook is er een agent, vanwege zijn grote zwarte snor noemt men hem *Schnäuzerkowski*.

Het Hänneschentoneel is in drieën verdeeld. Aan weerskanten van het hoofdtoneel bevinden zich schuin naar voren lopende, beschilderde panelen. Links de stad *Keulen*, rechts *Knollendorf* met de kroeg van *Mehlwurm*.

Stokpoppen

De spelers worden aan het oog van het publiek onttrokken door een hoge, dichte balustrade. De Hänneschenfiguren worden van onderaf bespeeld. Het lijf rust op een stang die tussen de benen in de romp is bevestigd. De stang is op een *stok* gemonteerd die op de grond steunt. Aan de rechterpols van de pop zit een dunne ijzeren staaf voor het bedienen van de arm.

De *rechterhelft* van het pastichetheater laat het Hänneschentheater rond 1900 zien. Rechtsonder is een kroegje. Een trap voert naar het theater. Het talrijke publiek heeft voor het toneel en op de hooizolder plaatsgenomen.

De *linkerhelft* van het theatertje geeft de situatie weer aan het einde van de twintigste eeuw. Het sjofele van vroeger is verdwenen. De kleding van de poppen is nu ‘op z’n zondags’.